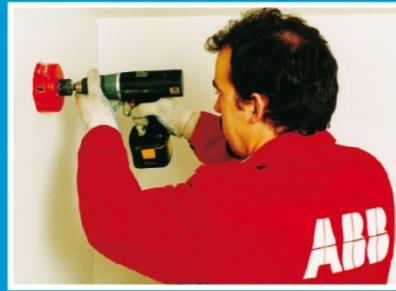


Mobair 2030 Asennus, käyttö ja huolto



Laite asennetaan makuuhuoneeseen tai muuhun kuivaan tilaan. Laite sijoitetaan ulkoseinälle huoneen yläosaan, laitteen yläreunan etäisyys katosta min. 200 mm. Kiinnitys seinään tapahtuu kiinnityskehiksen avulla. Sähköliitäntä pistorasiaan 5m pitkällä verkkojohdolla. Johdon voi sijoittaa koristelistan taakse koska käyttöjännite on 12 V.



Ulkoseinään laitteen sijoituspaikan keskelle tehdään $\varnothing 105$ mm reikä. Reikään asennetaan laitteen mukana tuleva $\varnothing 100$ mm muoviputki, hiukan ulospäin viettäväksi. Putki tiivistetään seinärakenteeseen. Putkenpään tulee jäädä seinäpinnan tasoon.



Ulkopuolelle asennetaan laitteen mukana tuleva ulkosäleikkö. Mikäli käytetään olemassa olevaa ulkoilma-aukkoa, tulee aukkoon sovittaa laitteen mukana tuleva ulkoilmaputki jotta suodatin sopii siihen.

Käyttö

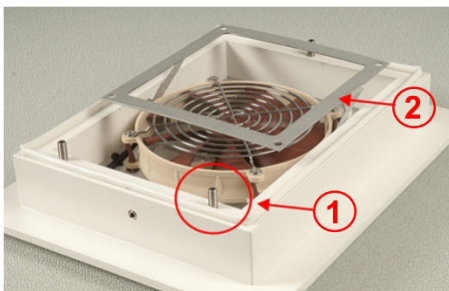
Jotta laite voi lämmittää ulkoa tulevan ilman, tulee sen olla n. 10 mm irti seinästä takana olevien säätötappien avulla. Puhaltimen ollessa päällä venttiiliin ja seinän välistä virtaa laitteen sisään lämmintä huoneilmaa lämmittämään ulkoa tulevaa ilmaa. Jos kesällä halutaan mahdollisimman suuri ulkoilmamäärä, voidaan säätötapit asetella niin että venttiili kiinnittyy seinäpintaan. Pistotulppamuuntajasta valitaan puhaltimen käyntinopeus. Suositus on 9V tai 7,5V. Liian pientä nopeutta ei kannata käyttää, koska silloin venttiili ei saa riittävästi lämmitysilmää. Sähkönkulutus on max-tehollakin vain 1,2W. Säätötulpalla on mahdollisuus kuristaa ulkoilmamäärää sulkemalla osa tulpan aukoista. Yleensä säätötulppaa ei tarvita ollenkaan.

Huolto

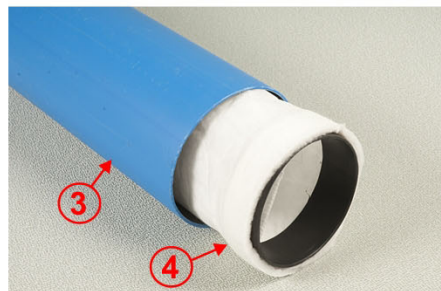
Ota verkkojohto irti laitteesta. Nosta laite irti asennuskehiksestä. Vaihda suodatin putken sisältä. Vaihto 1-2- kertaa vuodessa.

Varoitus !

Tämä laite ei ole tarkoitettu lasten tai muiden sellaisten henkilöiden käytettäväksi, joiden fyysiset aistinvaraiset tai henkiset ominaisuudet tai kokemuksen ja tiedon puute estävät heitä käyttämästä laitetta turvallisesti, ellei heidän turvallisuudestaan vastaava henkilö valvo heitä tai ole opastanut heille laitteen käyttöä. Lapsia pitäisi valvoa, jotteivät he leiki tällä laitteella. Laite asennetaan vähintään 1.8m korkeudelle.



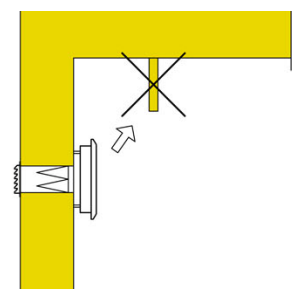
1. Säätötapeilla säädetään laitteen etäisyys seinästä. Vakioasetus 1 cm.
2. Kiinnityskehiksen avulla laite kiinnitetään seinään.



3. Ulkoilmaputki $\varnothing 100$ mm.
4. Ulkoilmasuodatin.



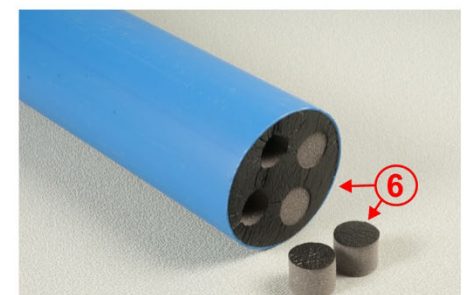
Pakkauksen mukana tulevat asennustarvikkeet.



Paras tulos saavutetaan kun virtauksen edessä ei ole estettä.

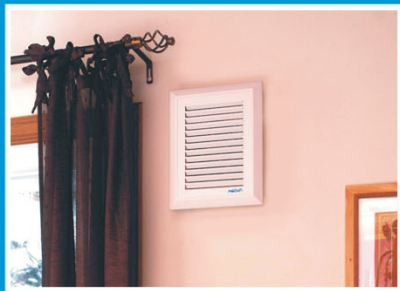


5. Pistotulppamuuntajasta valitaan puhaltimen käyntinopeus.

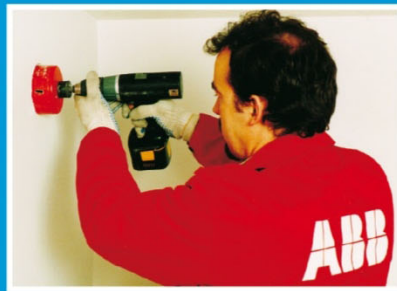


6. Ulkoilmamäärää kuristaa säätötulppa.

Mobair 2030 Installation, användning och underhåll



Ventilen installeras i sovrummet eller annat torrt utrymme. Ventilen placeras på ytterväggen i rummets övre del, ventilens överkants avstånd från taket min. 200 mm. Fastsättning i väggen med hjälp av fästningsramen. Elanslutning till kontaktdosan med en 5 m lång sladd. Sladden kan placeras bakom en list eftersom driftsspänningen är 12 V.



I ytterväggen mitt i där ventilen placeras görs ett \varnothing 105 mm hål. I hålet placeras plaströret \varnothing 100 mm, som ingår i leveransen, med en liten lutning utåt. Röret tätas mot väggen. Ändan av röret skall komma i nivå med väggytan.



Utanför installeras med ventilen kommande yttergaller. Om en redan existerande uteluftsöppning används bör, med ventilen kommande uteluftsröret, anpassas i öppningen så att filter passar i den.

Användning

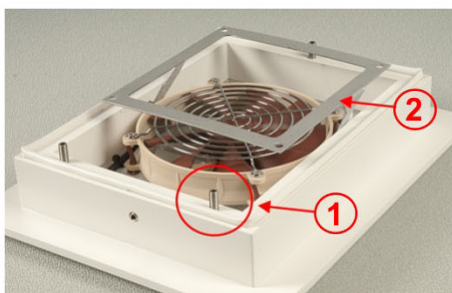
För att ventilen kan uppvärma den utifrån kommande luften, skall ventilen vara ca 10 mm från väggen med hjälp av justeringsproppar. Då fläkten är påkopplad strömmar mellan ventilen och väggen in varm rumsluft för att värma upp den utifrån kommande luften. Om man under sommaren vill ha möjligast stor uteluftsmängd kan justeringspropparna placeras så att ventilen fästs på väggytan. Fläktens driftshastighet väljs från stickproppstransformatorn. Rekommendationen är 9V eller 7,5V. En för liten hastighet lönar det sig inte att använda eftersom ventilen inte då får tillräckligt med uppvärmningsluft. Elförbrukningen är bara 1,2W med maks. effekten. Med en justeringsplugg är det möjligt att minska mängden av uteluften genom att stänga en del av pluggens öppningar. Normalt så behövs justeringspluggen inte överhuvudtaget.

Underhåll

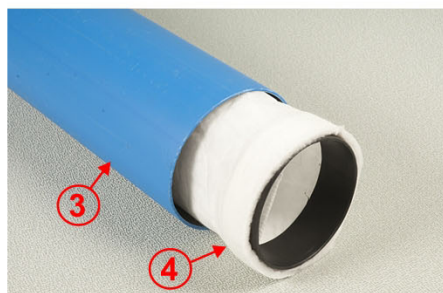
Lösgör sladden från ventilen. Lyft ventilen från installationsramen. Byt filtret som ligger i röret. Utbyte 1 - 2 gånger per år.

WARNING!

Anläggningen är inte avsedd att användas av barn eller personer vars fysiska eller psykiska egenskaper eller erfarenhet eller brist på information begränsar dem att använda anläggningen tryggt om inte den person som svarar för deras säkerhet övervakar eller anvisat dem i användning av apparaten. Barn torde bli övervakade så de inte leker med



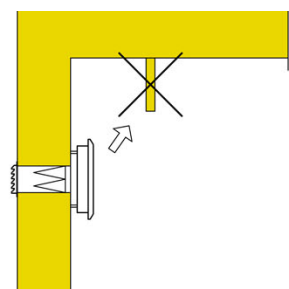
3. Ventilens avstånd från väggen justeras med justeringsproppar. Standardavståndet är 1 cm.
4. Ventilen fastsätts med hjälp av



5. Uteluftsroret \varnothing 100 mm.
6. Uteluftsfilter.



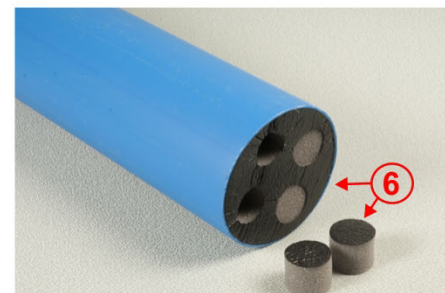
I paketet ingående installationstillbehör.



Bästa resultat bekommer när det inte är någon hinder framför luftlödet.



5. Fläktens driftshastighet väljs från stickproppstransformatorn.



6. Fläktens driftshastighet väljs från stickproppstransformatorn.